

# ВТОРИЯТ КОНЦЕРТ НА БЕЛГРАДСКАТА ФИЛХАРМОНИЯ \* НАДА ВУЙЧИЧ ОЧАРОВА

Фестивалът е пред своя край. Празнична атмосфера владее концертната зала. Публиката е обладана от ентусиазма на концертните събития. Тя преживява с горещо участие поднесените творби, аплодира изпълнителите, възхищава се на голямото изкуство. След толкова много празници на новото изкуство, много скъпи са миговете, в които усещането за нещо особено голямо ни пренася в сферата на спонтанно избликналния възторг.

Нада Вуйчич ни очарова. Тя се появява пред нас без гръмко име, без излишния рекламен шум. Искрена и скромна, отдадена всецяло на изпълнителското си вдъхновение. Нейните майсторски пръсти умеят да изтръгват от клавиатурата багри и нюанси, които сами изразяват богата душевност, тънко естетическо звукоусещане, пламенен темперамент. Изпълнителският емоционален поток се лее непринудено. С голяма лекота и свежест тя извайва образ след образ — всеки детайл по своеобразие, със собствен пулс и дихание. И хармоничното им преливане един в друг е подчинено на пластичната творческа фантазия на изпълнителката.

Вуйчич ни предложи една интерпретация на клавириния концерт от Хачатуряна, освободена от преднамерен патос.

Преобладаваше лиризмът. Чувствената атмосфера на южняка намери своя израз в тонова живопис, в която екзотичният колорит и ритмическа импулсивност бяха възсъздадени с

искан диалог. Оркестровата нава на концерта, окръглена и мека, прояви ярко достойнствата на гостите от СФРЮ в оформянето на топла оркестрова палитра.

ний момент, намерил израз в хармоничната структура на произведението. Налястияването на звука на остро дисониращи интервали изгражда внушителни по сила звукови маси.

ви.

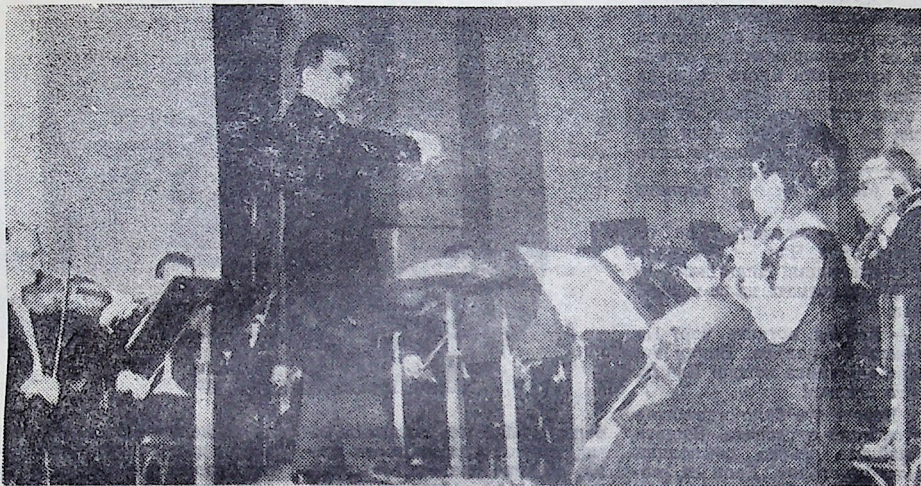
Животин Здравкович дирижира симфонията с увличащ устрем. Той предаде на творбата чрез своя импулсиращ темперамент внушителни мащаби. Стъпя да извлече от оркестъра различни степени на интензитет, да градира контрастите.

Много хубави думи могат да се изрекат по отношение на този активно стремящ се към ярко изпълнителско изкуство симфоничен колектив. Творческият натюрел на Белградската филхармония е широкообхватен, но с подчертано предпочитание към драматизма. Това вече бе проявено и при Обрадович, и при Шостакович, и най-категорично в Мокраянц. Тази характерна доминанта на интерпретаторския метод е белег на съвременен светуосещане.

Новата творба на Иван Маринов — „Пентаграма“ — е пропита с жизнуетвърждаващ патос. Потресающите стихове на Веселин Ханчев са намерили отклик в едно творческо и другарско сърце, чиято музикална изява се домогва до властно въздействие. Павел Герджиков прояви артистичното си проникновение в творбата по много убедителен начин. Той даде предимство на драматичното начало — така умело проведено — и постигна вълнуващо изпълнение.

И вторият концерт на Белградската филхармония бе посрещнат възторжено от фестивалната публика. Хубавият взаимен контакт между изпълнители и слушатели се увенча накрая с два „биса“. Два славянски танца от Антонин Дворжак красноречиво манифестираха с речта на музиката опазена духовна близост, която, надяваме се, гостите от Белград са почувствували на наша земя, във фестивалния град Русе.

Иван Петков



многообразно овладян клавирен звук.

Белградските филхармоници, водени уверено от палката на Живоин Здравкович, откликваха на солистката със завидно балансиран ансамбъл, в който духовите солисти водеха из-

Втората симфония на Василе Мокраянц (роден 1923 г.) е изградена умело. Симфоничната концепция на композитора е разгърната в едри планове, с големи контрасти, с ярък релеф. Основен творчески похват в развитието ѝ е статич-

В противовес на тях се открояват моменти на прозрачна фактура, в която меният тембър на вибратона дава своеобразна окраска. В диапазона на тези крайни състояния се провеждат драматичният конфликт с кратки запамятаващи се мо-