



XXIX
 международен
 фестивал
 «Мартенски
 музикални
 дни»

изкуство от висок разряд: тън-
 ка артистична чувствител-
 ност, богато творческо въоб-
 ражение, естественост и бла-
 городство на израза, щастли-
 во допълнени от голямата ѝ
 тонова и инструментална кул-
 тура. В сложната партитура
 солистката и оркестърът по-
 стигнаха напълно споен, си-
 гурен ансамбъл и убедителна
 художествено-стилова интер-
 претация. Солоидно подкрепе-
 на от целия състав и дири-
 гента, Ваня Миланова те на

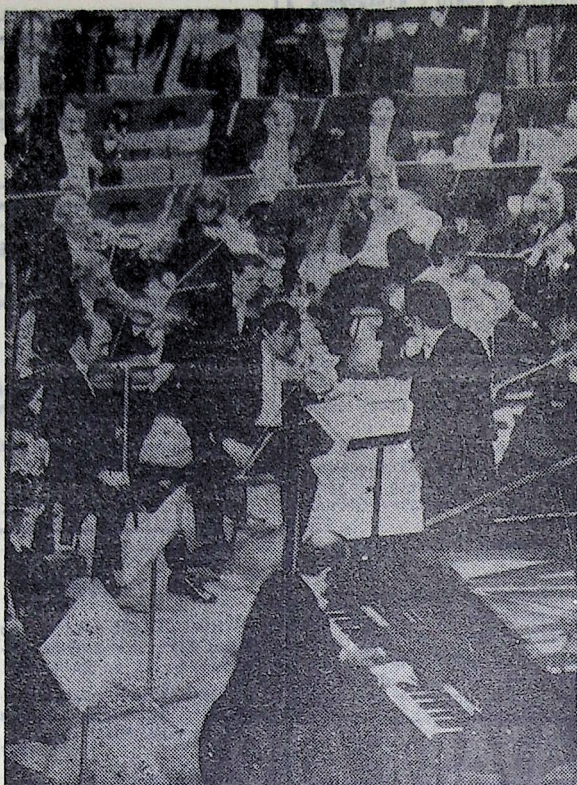
ОРКЕСТЪР ОТ ВИСОКА КЛАСА

Концертите на Клузката филхармония

Бяхме позабравили Клузката филхармония, гостуващи ни за последен път преди дванадесет години, и затова ви оското ѝ ниво изненада някои. Въсъщност от четири-пет сезона тя заема водещото място сред симфоничните оркестри в нашата северна съседка, представи се с успех в редица страни, осъществява много грамофонни записи за „Електрекорд“ и чужди фирми, концертира със световноизвестни солисти и диригенти. Че това е формация от европейска класа се убедихме и ние от двете ѝ машабно замислени и осъществени програми в рамките на нашия фестивал (22 и 23 март). Наистина, възниващо бе да се слуша и възприема изкуството на този състав от качествени, прецизно подбрани и култивирани в продължение на години музиканти, обединени в една мисъл и воля, в единно артистично дихание от забележителния диригент и педагог Емил Симон.

Първият концерт се откри със „Симфоничен пролог“ от Георги Минчев, чиято 50-годишна ще отбележим наскооро. Това представително за новата българска музика произведение (написано е през 1980 г.) носи характерните белези на композитора — превъзходен конструктор, който намира винаги ясна, отчетлива форма, с изострен ритмичен рисунък, типични звукови върхове, постепенно замрашващи финали, „говорящи“ инструментални соли, темброви игри. Оркестърът бе усетил вярно обособените ритмични форми, както и оригиналната вътрешна цикличност на пиесата на Георги Минчев, за да я поднесе във възможно най-добрия ѝ вид.

Изненада ни интерпретацията на прочутия клавирен концерт в си-бемол минор от Чайковски, която ни предложи същата вечер Дан Григоре, известният румънски пианист, добре познат на нашата публика от гостуванията си в Русе и столицата. Разбира се, трактовката на подобен „христоматен“ опус не бива да се превръща в шампа. (В този смисъл широко разпространеният у нас запис на Святослав Рихтер не би трябвало да се приема като единствен и „еталонен“ — в изкуството няма еталони и норми!). На ли всеки съвременен артист има право на известна свобода, и то в достатъчна степен, за да се изяви той в рамките на стила, но без да гча прекрачва? ... Очевидно Дан Григоре е искал да се разграничи от традиционно „сантименталния“ Чайковски, от прекалено бравурната пианистична виртуозност, която нерядко преминава в празна, незапълнена от достатъчно чувство, блестяща техника. И може да се каже, че в общи линии той постигна необходимата празнична наситеност и яркост на звука, одухотворено-динамичния характер на концерта — главно в първата част. Но не успя да изгради достатъчно убедително средния дял, за който биографът на композитора Йосиф



Куни писа, че е: „... пълен с обаянието на безкрайното разнообразие и прелива във всички краски, третити от напрегнат и нежен живот.“ И ако тази вечер Чайковски не се прие от всички, то би сътъ на Дан Григоре — великодепо извършен прелюд от Бах — спечели спонтанните възторзи на публиката.

Кулминацията на първия концерт отбеляза изпълнението на Първата симфония от Йоханес Брамс — доминирала, опус 68. Рядко сме чували (не само на фестивала), толкова зряло и стилово изпълнение на тази машабна и проблемна във всяко отношение творба. Емил Симон при тежава забележително чувство за цялото, за спояване на формата. Още с първите тактове той завладя и оркестъра със силата и логиката на своя художествен замисъл, с яснотата на изпълнителското намерение, така красиво и убедително извадени в неговия ясен, пластичен и изразителен жест.

Следващата вечер ни предложи още по-богата и трудна програма. Увертурата на Росиниевата опера „Крадливата сврака“ (1817 г.), поставена преди пет-шест години и на наша сцена, прозвуча съвършено, с неподозиран блясък и красота — задължителни за подобна виртуозна, белкантова партитура.

В дигуловия концерт на Брамс имаме удоволствието да се срещнем с изключителното дарование на ролетата в Разград Ваня Миланова, която сега живее и работи в Лондон. Нашата млада сънародничка проявява музикални и инструментални качества, които ѝ позволяват да прави

сочи вниманието си към големите звукови машаби, а към разкриване на мелодико-интонационната красота на музикалната тъкан на концерта, за изтъкването на която тя разгърна богатата си звукова палитра и шриховка.

Своеобразен център на програмата бе Първата сюита на Джордже Енеску. Тази ранна творба на гения на румънската музика е създадена през 1903 г., когато композитърът е бил 22-годишен. Но тя е в списъка на неговите 26 най-завършени произведения от всичко 140-те му опуси. Изумително прозвуча първата ѝ част — „Прелюдия в унисон“, която авторът е замислил като „безкрайна мелодия“ за струнните, изградена върху принципа на варирането, характерно за прекарните румънски лирични народни песни и доини (тъжни песни). Тук оркестърът на Клузката постигна истинска „органна“ звучност. Шрайхът е от много висока класа, което пролича във всички песни, които чуваме на двата концерта. Стабилно бе и представянето на дървените и медните духови инструменти, както при Брамс, така и при Рихард Щраус и Георги Минчев (при последния се извиха пълноценно и ударните). И когато на втората вечер загляхна по следния акорд на поемата „Тил Ойленшпиگل“ от Р. Щраус, бурните, дълго нестихващи аллодисменти и възгласите „браво“ възнаградиха труда и таланта на Емил Симон и на неговите равноправни партньори — оркестрантите от Клузката филхармония.

Огнян СТАМБОЛИЕВ